

あなたの生活をサポート
共済(保険)・労金相談窓口
 7月から毎週木曜日の昼休み 組合事務室にて
 お気軽に立ち寄りください

千葉県職

発行所
千葉県職員労働組合
 〒260-8667 千葉県中央区市場町1の1県庁内
 TEL 043(223)4608 FAX 043(224)5475
 E-mail chiba@chibakenyoku.jp
 URL http://www.chibakenyoku.jp/
 発行責任者 森田 実
 編集 小林 順一
 印刷所 あかつき印刷株式会社

液状化問題と 仕事・職場

東日本大震災は千葉県内で様々な被害をもたらしました。中でも液状化被害の発生が広い範囲でみられました。保健所協議会からは、災害時の拠点となるべき役割が果たせない被害を受けた香取健康福祉センターの状況報告。環境研究センター稲毛分会からは、1987年の千葉県東方沖地震の調査からの蓄積や経験と地質環境の調査研究を積み上げてきている液状化問題。2本のレポートを紹介いたします。

環境研究センター 稲毛分会レポート

液状化・流動化現象
 液状化・流動化現象とは、地震動により人工地層(埋立層・盛土層など)のまわりの軟らかい砂層から粗粒シルト層(注1)にある地下水の水圧が高まることにより、固体状の砂層などが液体状になることです。液状化が起ると、地下水位は地表より高くなるので、地下水が地表へ流出するともに、砂なども地下水とともに流動し噴出するので、地表に砂などが堆積し噴砂丘(砂火山)が形成されます。

液状化になっているときは、比重の大きい泥水の噴出で地中の水圧は下がり、液状化した部分の砂層の厚さが減少するのので地盤沈下が発生します。その結果、この砂層など

よりも深いところまで基礎が入っている構造物に抜け上がりが見られます。教員らの地盤沈下や家屋・ブロック塀・電柱などの基礎に基礎をおく構造物では傾き・沈

み込みやライフラインの寸断が多数見られます。復旧・復興に向けて

①液状化・流動化対策
 セメント固化などのよ

災害に強い街づくりに 必要な人員・予算配分を

④地盤の沈下
 過去の地震と液状化現象がみられた所では、定期的に測量し、沈下の変動が収まるのを待つと本格復旧するともい考えられます。

②地下水の重要性
 飲料水などの確保のため、防災井戸の新設・維持管理など、地下水資源の有効活用を行っていくことが重要。

計画には土地の成り立ちや性質を知るとは欠かせません。そのため地質の専門職が必要です。現在、減ってきています。地道な調査研究が必要ですが、予算は減ら

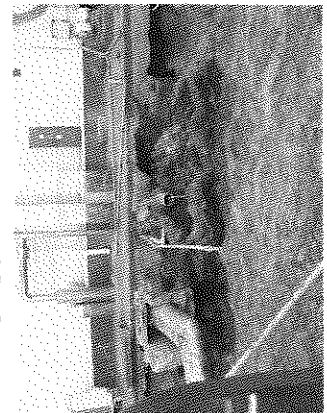
③地盤の沈下
 今回の調査は、深夜に及んだり休日を返上して地震直後から実施してきました。土地利用や都市

長期視点での調査研究体制充実を
 今回の調査は、深夜に及んだり休日を返上して地震直後から実施してきました。土地利用や都市

されていく一方です。短期の成果だけ求めるのではなく、長期視点での調査研究が大事です。地震などの災害時だけ大騒ぎするのではなく、基礎的な調査研究部門への人員及び予算の配分が、災害に強い街づくりを左右するものです。

地震当日、多くの職員が液状化現象を目の当たりにし、周辺地面が沈下していく様子や検査室が傾いていく様子を体験し、現在でも大きな余震の時はラッシュユバツクがあらわれる職員もいます。災害時の拠点となるべき保健所で、大きな被害を被ったことは、今後の災害対策にも大きな影響を与えます。また、職員が安心して業務に従事できないことから、液状化が起きない地域への移転を含め、早急な対応が求められます。

上下水やガス管が外れた庁舎裏側



亀裂が入った正面玄関(香取健康福祉センター)

保健所協議会レポート 香取健康福祉センター (香取健康保健所)の状況

香取健康福祉センターの周辺は、液状化により大きな被害に見舞われました。玄関前のスミアルトにひびが入り、そこから液状化による水が溢れてきました。液状化の被害は、玄関側で比較的軽かったものの、庁舎裏側では地面が5センチ沈み、基礎がむき出しになり、上下水道などの配管が寸断し、高圧受電設備

も大きく傾きました。庁舎北側に増築された検査室も大きく傾き、復旧できず状況ではないため、室内の機器は移動し、検査室は取り壊すことになりました。

上下水道は5月初めに下水道は5月末に復旧し、庁舎内部の被害は少なかったため、贈答室は使用可能でした。エックス線室などは6月に入

り高圧受電設備が復旧しやると使えるようになりました。地震当日、多くの職員が液状化現象を目の当たりにし、周辺地面が沈下していく様子や検査室が傾いていく様子を体験し、現在でも大きな余震の時はラッシュユバツクがあらわれる職員もいます。災害時の拠点となるべき保健所で、大きな被害を被ったことは、今後の災害対策にも大きな影響を与えます。また、職員が安心して業務に従事できないことから、液状化が起きない地域への移転を含め、早急な対応が求められます。

風の声

国家公務員給料一割カットを政府が打ち出している。我が知事は職員が士気が下がるとで削減は考えていないと表明しているが、士気に関係なく削減はあってはならない。▼そもそも公務員の給料決定の仕組みはどうなっているのか。憲法で保障された労働基本権を制約する代わりに人事院が給料について勧告することになっている。この仕組みにも問題があると思うが、この勧告制度によらずに給料を一方的に下げることは、憲法を無視するもので到底許されない。賃金削減に賛成の労働組合があるが、反対の労働組合もある。反対を押しつけてまで削減することは、また許されるものではない。▼そもそも憲法とは国民が時の政府を縛る最高法規である。政府や議員の都合で法律をつくり世の中を動かすようでは、とても法治国家とは言えない。▼地震災害復興にかこつけて今までの財政悪化のつけを公務員に押しつけ、さらに消費税を増税されたら、生活ができない。(E)



トラクターによる代かき除塩作業

山武農業事務所 地域振興部分会

被災農家の支援に全力

塩害から水田を守る

関係団体との連携した支援で

1ネは順調に生育

山武農業事務所の普及

指導員・普及技術員は、町、土改良区

ま、原発事故・放射能漏

れによる「農産物の放射

能モニタリング検査の

サンプリング、津波によ

る水田への海水流入によ

る塩害対策を行っている

3月1日の大地震は、

千葉県北東部の九十九

里地域にも大津波が押し

寄せ、旭市から自治町にか

けての60％は塩害水

田に海水が流入しまし

た。

山武農業事務所

県の北東部にある農林水産部の出先機関。総務課、地域振興部、基盤整備部、河川用水管理課からなる。管轄区域は山武郡市で職員数は79名(5月1日現在)、事務所は東金市にある。

主な「対策技術」は

大震災が起きた同じ時

3月は年度末でもあ

り、農業事務所の職員

は、千葉市で発生した

「鳥インフルエンザ」の

処理作業に深夜を問わず

参加してきました。

はらくして「すべてを時

間外で申請するように

その指示があります。

分業では職員に、組合

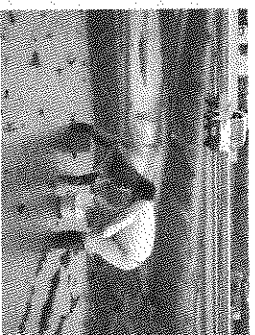
が県当局に申し入れて実

現したことを話し、組合

の存在意義を大いに感じ

ていただいています。

除塩の程度を調べる普及員



入があった水田の98％
田植えが行われ、そのほ
とどか、いまは順調に
生育しています。例年ど
おの収穫はなっています。
関係者を支援してきま
いとの関係者は期待を寄せ
ています。その結果、海水流
れの中に出し、その水を排
水する方法です。多くの
水田では、2から4回こ
の作業を繰り返すことで
田植えが可能で状態にな
ります。

組合の要求で
年度末の時間外手当を確保
3月は年度末でもあ
り、農業事務所の職員
は、千葉市で発生した
「鳥インフルエンザ」の
処理作業に深夜を問わず
参加してきました。
名(5月1日現在)、事務所は東金市にある。

被災者支援

宮城県 石巻市

健康相談や要支援者の把握など 10カ所の避難所を巡回

小島玲子さん(安房健康福祉センター)

千葉県職員の被災地支
所の現状把握、被災者の
た。食事、おにぎり。
した。また、車を流さ
れ、買い物、病院受診、
て被災地職員の負担軽
減への配慮、二次的問題
を人、栄養の偏りや心
配する、血圧が高い人
を、トイレ後の手洗
が自立ち、避難後に歩行
困難となる高齢者もいま
もできない状況でし
避難所を巡回し、避難
健康師に代わり、10カ所
被災地では、石巻市の
に行ってきた。
月17日、宮城県石巻市
援として、4月13日、4
健康相談、要支援者の把
握、感染症予防策など
を行っています。

大震災が起きた同じ時
3月は年度末でもあ
り、農業事務所の職員
は、千葉市で発生した
「鳥インフルエンザ」の
処理作業に深夜を問わず
参加してきました。
はらくして「すべてを時
間外で申請するように

4月23日、アフラ東
の花で永年組合員退職
感謝会が行われました
た。当日ご参加いただ
いた千葉労働議長(元普
及員)の松本博さんに
近況を伺いました。

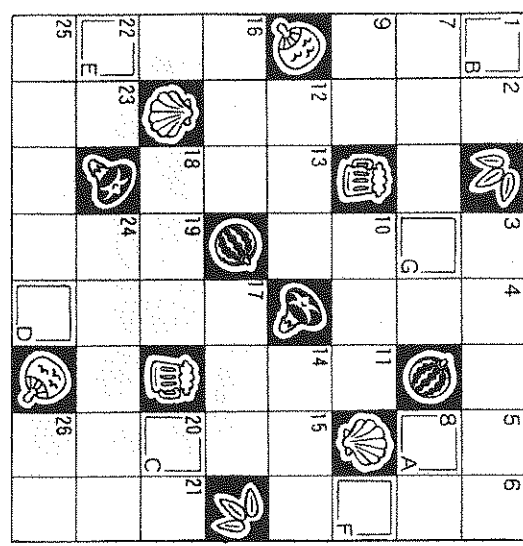
岩手県大槌町では、
町長含め33人の職員が
犠牲になりました。防
災課の職員はアフラで
「避難してください」と
と絶叫しながら津波に
のまれました。
避難所では、職員が
屋敷をかたずくめて
いた。「原子力
村の人々と違い、自
治体職員は輝いていま
す。私は53歳から離職
従業員として千葉労働
と働いています。
3月末に東北三県に
救援物資などを届けま
した。



永年組合員退職感謝会

県職労

賞品
ものおか冷麺
5名様に



①...に鼻放される
③養生皇と織女星が渡る
川
⑦今年は自棄する神社も
⑧100の10倍
⑨山の高い所
①阿寒湖の天然記念物
③熱めにした酒の燗
②黄色がかった薄茶色
③養生皇と織女星が渡る
川
⑦今年は自棄する神社も
⑧100の10倍
⑨山の高い所
①阿寒湖の天然記念物
③熱めにした酒の燗
②黄色がかった薄茶色

草津白根山と万座温泉
(千葉県職員互助会助成事業)
○7月30日(土)～31日(日)1泊2日
○ハイク：草津白根山、万座温泉
○宿泊：万座温泉「万座アリスノスホテル」
○参加費19,000円 お申し込みは組合本部へ

応募方法
①官製ハガキに解答、
氏名、匿名希望の有
無、年齢、職場名を
書いて〒260-186
67千葉市中央区市場
町一の一(県庁内)県
職労機関紙ノス採ま
しりも可。
②正解者の中から、抽
選を行い当選者に賞品
を贈ります。

【解方】冬・ヨロ
カを解いて、二重ク
の文字をA、Gの順に並
べてください。
【ヨロカ】
①...に鼻放される
③養生皇と織女星が渡る
川
⑦今年は自棄する神社も
⑧100の10倍
⑨山の高い所

【父のカギ】
す
①地震が原因で発生しま
す
②おぼれる者がつかま
す
③空に浮揚する軽航空機
④おぼれる者がつかま
す
⑤空に浮揚する軽航空機
⑥おぼれる者がつかま
す
⑦空に浮揚する軽航空機
⑧おぼれる者がつかま
す
⑨おぼれる者がつかま
す
⑩おぼれる者がつかま
す
⑪おぼれる者がつかま
す
⑫おぼれる者がつかま
す
⑬おぼれる者がつかま
す
⑭おぼれる者がつかま
す
⑮おぼれる者がつかま
す
⑯おぼれる者がつかま
す
⑰おぼれる者がつかま
す
⑱おぼれる者がつかま
す
⑲おぼれる者がつかま
す
⑳おぼれる者がつかま
す
㉑おぼれる者がつかま
す
㉒おぼれる者がつかま
す
㉓おぼれる者がつかま
す
㉔おぼれる者がつかま
す
㉕おぼれる者がつかま
す

【お願ひ】応募の際には
②9カが土俵で踏みます
③「土意」とも呼びます
④未来の世。後世
⑤発汗後に補給が必要
⑥今年7月18日
⑦近ごろは激減しました
⑧赤飯。こわめし
⑨目がくらくら回ること
ひ込んだ所の内側
⑩海水が陸地に大きくな
⑪赤飯。こわめし
⑫目がくらくら回ること
ひ込んだ所の内側
⑬海水が陸地に大きくな
⑭赤飯。こわめし
⑮目がくらくら回ること
ひ込んだ所の内側
⑯海水が陸地に大きくな
⑰赤飯。こわめし
⑱目がくらくら回ること
ひ込んだ所の内側
⑲海水が陸地に大きくな
⑳赤飯。こわめし
㉑目がくらくら回ること
ひ込んだ所の内側
㉒海水が陸地に大きくな
㉓赤飯。こわめし
㉔目がくらくら回ること
ひ込んだ所の内側
㉕海水が陸地に大きくな

【切日】7月29日